

# Vytvoření komplexního monitorovacího systému přírodního prostředí Moravskoslezského kraje

Číslo projektu: CZ0138

„Podpořeno grantem z Norska prostřednictvím Norského finančního mechanismu“



## 2.7 Monitoring hořečku žlutavého (*Gentianella lutescens*) na území CHKO Beskydy

Závěrečná zpráva

Zpracovatel: Ing. Martin Krupa  
Termín: 12.1.2011

**Obsah**

1	Monitoring hořečku žlutavého ( <i>gentianella lutescens</i> ) na území CHKO Beskydy .....	3
2	Cíl průzkumu .....	3
3	Použitá metodika .....	3
4	Výsledky.....	3
5	Definice ohrožujících faktorů druhů a jejich biotopů na lokalitě.....	8
6	Závěry a doporučení pro plánování managementových zásahů nebo hospodářského využívání....	8
7	Bibliografické údaje k zájmovému území .....	9
8	Seznam použitých informačních zdrojů .....	9
9	Přílohy .....	10

# **1 MONITORING HOŘEČKU ŽLUTAVÉHO (GENTIANELLA LUTESCENS) NA ÚZEMÍ CHKO BESKYDY**

## **2 CÍL PRŮZKUMU**

Zjištění historického a recentního výskytu hořečku žlutavého (*Gentianella lutescens*) na území CHKO Beskydy

Konkrétně se jedná o shromáždění a zpracování historických floristických dat o výskytu hořečku žlutavého v CHKO Beskydy; terénní revize historicky udávaných lokalit s výskytem studovaných druhů, nalezení případných nových lokalit výskytu; vytvoření aktuální databáze výskytu druhu s doplňkovým komentářem. Průzkum bude mít návaznost na výsledky projektu „Zachování biodiverzity trvalých travních porostů v oblasti Karpat v ČR“ (2006-2008)

## **3 POUŽITÁ METODIKA**

Pro vytvoření historické databáze výskytu *Gentianella lutescens* v CHKO Beskydy byly zpracovány dostupné literární zdroje (zejména významné regionální práce) a rešerše herbářových položek z muzeí do tabulkové podoby. Datované nálezy, které byly lokalizovatelné, byly převedeny do prostředí NDOP a obsahují následující údaje: datum nálezu, název druhu, zdroj informace, lokalizace údaje, početnost, poznámky (např. stav populace, biotopu z hlediska ochrany přírody)

Na základě historických údajů byly vytipovány vhodné lokality (s nálezy po roce 1970), navazující monitoring v terénu probíhal v době květu druhu – poddruh *G. l. lutescens* na přelomu června a července, poddruh *G. l. carpatica* v září. Nalezené rostliny byly determinovány podle klíče KUBÁT (2002).

## **4 VÝSLEDKY**

### **4.1 VÝCHOZÍ SITUACE**

#### **4.1.1 Rod *Gentianella***

Tento rod zahrnuje jedno až dvouleté druhy, endomykorrhizické, vázané na stabilně disturbovaná bezlesí, kompetičně slabé, což souvisí s vysokými nároky na světlo a požadavkem na půdy chudé dusíkem. Roste na pastvinách a krátkostébelných loukách, na mezích, v pásmu od pahorkatin do hor (BRABEC 2003).

Optimálním managementem je pastva domácími zvířaty (nejlépe ovce), přijatelnou náhradou je kosení. Ale ani relativně ideální management nemusí vést ke stabilitě populace. Příčinou jejich ubývání je většinou změna v obhospodařování travních porostů (intenzivní pastva skotu, hnojení, přeseť travní směsí, sukcese), nicméně ubývají i v místech, kde se radikální změny neodehrály (REITSCHLAGER 2000, BRABEC 2003).

U hořečků je velmi časté meziroční kolísání počtu kvetoucích rostlin, proto nelze v současné době malé populace považovat za neperspektivní. To souvisí s existencí semenné banky, kde si semena uchovávají klíčivost určitě 7 let (BRABEC 2003), možná až 10 let (REITSCHLAGER 2000).

Pro hořečky je důležitý proces opylení, neboť nemá schopnost vegetativního rozmnožování. Zatímco hořeček *Gentianella lutescens lutescens* je v Beskydech opylován především včelami z rodu ploskočelek (*Lasioglossum*), hořeček *Gentianella lutescens carpatica* je opylován zvláště čmeláky (rod *Megabombus*) a včelou medonosnou (*Apis mellifera*). U *Gentianella lutescens lutescens* lze předpokládat větší podíl nahodilého opylení (JUZOVÁ et KRUPA 2008).

Rod *Gentianella* Moech – hořeček [syn. *Gentiana* subg. *Gentianella* (Moech) Kusnezow] zahrnuje v České republice 6 druhů o 12 poddruzích, z nichž však již 1 druh a 5 poddruhů jsou neznámé nebo vyhynulé.

Na území CHKO Beskydy existují údaje pouze o *Gentianella amarella* (Rožnov – stráně „Vápenky“ u vesn. Zubří, Frýdek – Čupek u Metylovic, KRIST 1933) a *Gentianella lutescens*, která je předmětem této práce. Přitom za nálezy tohoto druhu lze považovat i údaje o *Gentiana praecox*, což bylo staré synonymum pro uvedený druh.

#### 4.1.2 Druh *Gentianella lutescens* (Velen.) Holub

Dvouletá bylina, 3 - 40 cm vysoká, lodyha přímá, jednoduchá nebo jen nahoře větvená, listy úzce vejčité, horní listy lysé, stejně jako kalich, kališní cípy kratší nebo stejně dlouhé jako kališní trubka, zářezy mezi kališními cípy ve tvaru úzkého U nebo téměř V, květní obaly 5-ti četné, koruna modrá až modrofialová. Subsp. *lutescens* kvete od června do července, subsp. *carpatica* od srpna do září (října). Plodem je tobolka (KIRSCHNER et KIRSCHNEROVÁ 2000).

Při dohledávání historických údajů je třeba mít na zřeteli, že nejstarší botanikové používali název *Gentiana obtusifolia* Willd. (někdy pouze jako souborný druh *Gentiana polymorpha* Wettst). Později se používal název *Gentiana praecox* Kern., resp. *Gentiana praecox* var. *praecox* Hegi (dnešní *Gentianella lutescens* ssp. *lutescens*) a *Gentiana praecox* var. *carpatica* Hegi [dnešní *Gentianella lutescens* ssp. *carpatica* (Wettst.) Holub]. Tedy dříve hořeček karpatský (varietas *praecox* a *carpatica*), zatímco dnes hořeček žlutavý (poddruh žlutavý a karpatský).

Obvykle se v rámci druhu hořečku rozeznávají 2 poddruhy – letní (aestivální, 3-5 lodyžních článků, z nichž druhý je nápadně delší) a podzimní (autumnální, lodyha s více než 5 články). U letního *Gentianella lutescens* jsou však pozorovány pozvolné přechody, takže v rámci poddruhu *lutescens* (*praecox*) jsou ještě někdy rozlišovány 2 formy - *typica* (tupé listy lodyžní, dlouhé články, kvete do července) a *serotina* (přirostlé listy lodyžní, četnější a kratší internodia, kvete do srpna), která pak tvoří přechod k poddruhu *carpatica* (KRIST 1933, KIRSCHNER et KIRSCHNEROVÁ 2002).

### 4.2 HISTORICKÝ VÝSKYT NA ÚZEMÍ CHKO BESKYDY

#### 4.2.1 *Gentianella lutescens lutescens*

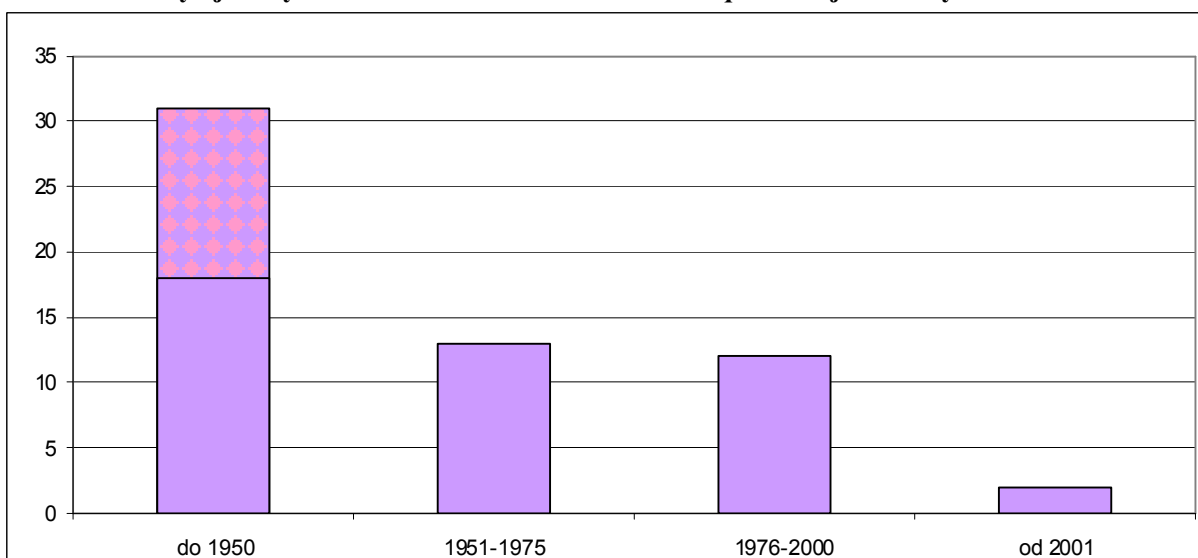
Celkem bylo nalezeno 100 záznamů, nejstarší záznamy jsou z let 1824, 1864 a 1884, pravidelné nálezy potom až od roku 1924. Jednotlivé nálezy jsou zachyceny v tabulce, která je přílohou č.1, přičemž nejsou zaevidovány všechny opakované nálezy k recentním lokalitám, jak uvádí JÚZOVÁ et KRUPA (2008) a POPELÁŘOVÁ et al. (2008). Ty jsou zahrnuty ve vývoji početnosti na konkrétních lokalitách (graf č.5).

**Graf č. 1: Počty zjištěných lokalit *Gentianella lutescens lutescens* v jednotlivých obdobích**

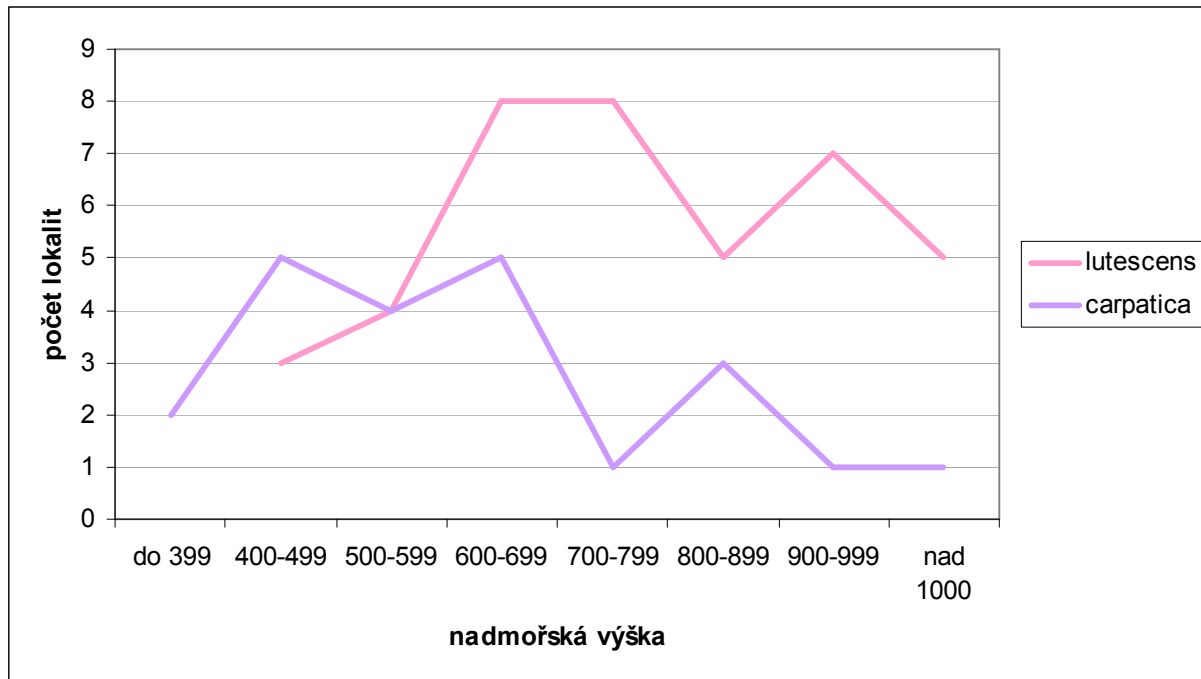
V období do roku 1950 bylo zjištěno 33 lokalit, přičemž celkový počet lokalit byl až 42. Rozdíl je dán menší intenzitou výzkumu v tomto období (lokality tak byly objeveny později).

#### 4.2.2 *Gentianella lutescens carpatica*

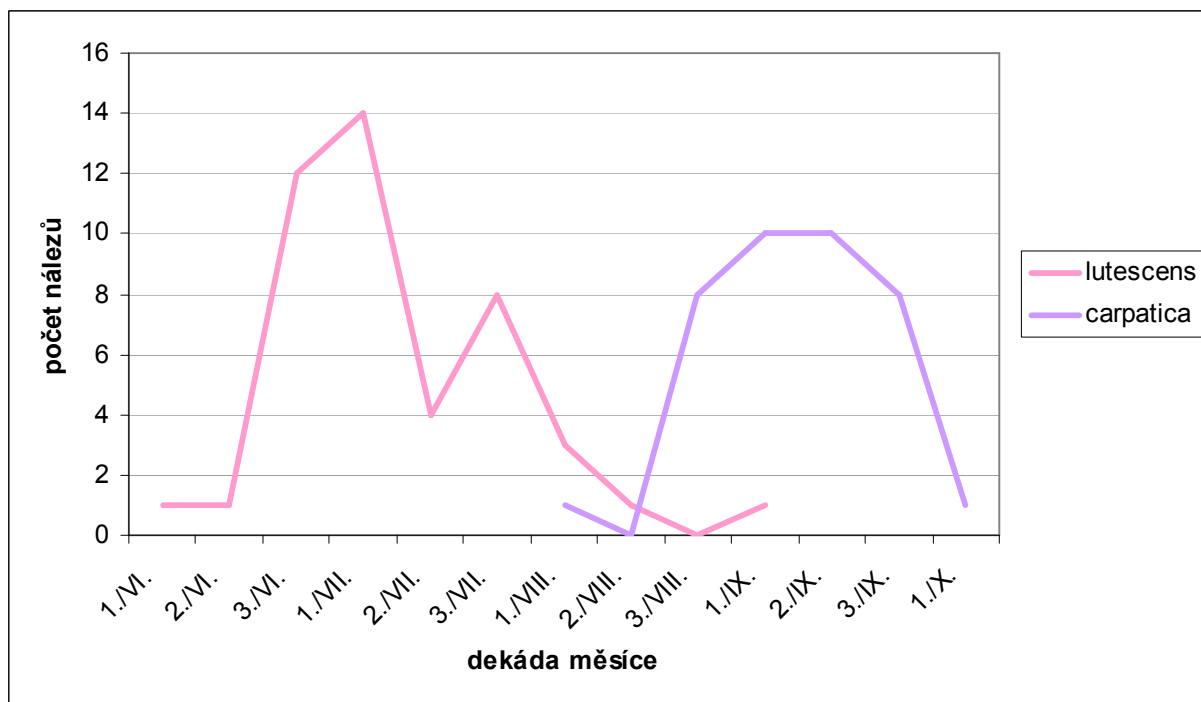
Celkem bylo nalezeno 74 záznamů, nejstarší záznamy jsou nedatované nálezy zřejmě kolem roku 1884, datované nálezy potom z let 1901 a 1903. Jednotlivé nálezy jsou zachyceny v tabulce, která je přílohou č.2, přičemž nejsou zaevidovány všechny opakované nálezy k recentním lokalitám, jak uvádí JÚZOVÁ et KRUPA (2008) a POPELÁŘOVÁ et al. (2008). Ty jsou zahrnuty ve vývoji početnosti na konkrétních lokalitách (graf č.5).

**Graf č. 2: Počty zjištěných lokalit *Gentianella lutescens carpatica* v jednotlivých obdobích**

V období do roku 1950 bylo zjištěno 18 lokalit, přičemž celkový počet lokalit byl až 31. Rozdíl je dán menší intenzitou výzkumu v tomto období (lokality tak byly objeveny později).

**Graf č.3: Rozložení lokalit *Gentianella lutescens* podle nadmořské výšky**

Poddruh *G. l. carpatica* měl ve srovnání s poddruhem *G. l. lutescens* těžiště výskytu v nižších nadmořských výškách (64% v intervalu 400-699 m vs. 70% v intervalu 600-999 m).

**Graf č. 4: Doba květu *Gentianella lutescens***

V srpnu kvetoucí rostliny *G. l. lutescens* často nesly znaky přechodu mezi oběma poddruhy (tzv. forma *serotina*) a byly běžně k vidění ve 20. a 30. letech 20. století (KRIST 1933, KIRSCHNER et KIRSCHNEROVÁ 2002), naposledy v roce 1961 (Tetter, BRNU).

### 4.2.3 Lokality bez nálezu hořečku

#### *Gentianella lutescens lutescens*

##### **Velké Karlovice, Podřaté, Přischlop (5.7.2010)**

Lokalitu udává již v roce 1926 Švanda, následně 1933 Říčan, potom až v roce 1988 Hlaváček. V současné době je jediným vhodným místem výskytu malá louka u turistického rozcestníku (zelená a žlutá značka) s mateřídouškou (*Thymus sp.*), hvozdíkem (*Dianthus sp.*), úročníkem bolhojem (*Anthyllis vulneraria*) a pětiprstkou žežulníkem (*Gymnadenia conopsea*).

##### **Bílá, nad PR Salajka (5.7.2010)**

Lokalita je udávána až v roce 1973 a to pouze jednou (Hájková, FMM). Nacházejí se zde neudržované horské louky se smilkou tuhou (*Nardus stricta*) a třezalkou (*Hypericum sp.*).

##### **Krásná, Zlatník (10.7.2010)**

Lokalita je udávána až v roce 1971, ale potom pravidelně do roku 1973 (Hájková, FMM) a to hned na několika místech. Na některých loukách se dodnes hospodaří, doba seče se ale prolíná s dobou květu druhu, je zde ale velké množství zarůstajících luk. 26.7.1973 je vůbec poslední nález tohoto druhu z Moravskoslezského kraje, to je později než uvádějí SEDLÁČKOVÁ et PLÁŠEK (2005) a to 1961 na lokalitě Bílá, Velká Smradlavá (Tetter, BRNU), i tak se jedná o vyhynulý taxon (A1).

#### *Gentianella lutescens carpatica*

##### **Huslenky, Uherská (12.9.2010)**

Lokalita není staršími autory udávána, neurčitě ji v období 1990-1999 zmiňuje až Pavelka, konkrétní nález 1 kvetoucí rostliny učinila až v roce 2007 Popelářová. Jedná se o okraj starého pískovcového lomu a na lokalitě rostou hojně mateřídouška, světlík lékařský (*Euphrasia officinalis*) a zejména hořeček brvitý (*Gentianella ciliata*, 165 ex.).

##### **Zděchov, Radošov (12.9.2010)**

Dlouhou dobu a pravidelně známá lokalita, již v roce 1926 ji udává Říčan, opakované nálezy jsou z let 1932, 1942, 1944, 1951, 1954 a potom až poslední nález 20 ex. z roku 1999. V současné době je zde extenzivní pastvina skotu a bohatě se zde vyskytují jalovce (*Juniperus communis*).

##### **Valašská Senice, Žárné (5.9.2010)**

Lokalita je poprvé zmiňována v roce 1954 Pospíšilem, v roce 1988 zde rostlo 20 ex. a naposledy v roce 1992 15 ex. (KIRSCHNER et KIRSCHNEROVÁ 2002). V 80. letech byla lokalita vybrána jako záchranná plocha fytogenofondu a pomocí brigád zde byl prováděn management (KRUPA 2010). Později se od něj opustilo a lokalita zarostla. V současné době zde je vzrostlý smrkový les, místy se světlinami a pozůstatky pastviny – nacházejí se zde jalovce, pupavy (*Carlina acaulis*) nebo vřes obecný (*Calluna vulgaris*).

##### **Bílá, Beskyd, Masarykova chata (18.9.2010)**

Jedna z nejdéle známých a přesně určených lokalit. V roce 1920 ji udává Ráliš, později je zmiňována v letech 1926, 1956, 1957, 1963 a naposledy v roce 1970 jako pastvina (viz. příloha č. 2). Z české strany se nacházejí horské louky se smilkou tuhou a třezalkou, okolí samotného vrcholu a zejména slovenská strana je zalesněna smrkem.

##### **Bílá, Konečná (18.9.2010)**

Lokalitu udává pouze Duda a to v letech 1962 a 1970. V současné době se z české strany zarostlá louka s ojedinělými prvky připomínající pastvinu (jalovec, chlupáček, pupava, hvozdík), slovenská strana je strojově sečena v pozdním termínu (přelom srpna a září). 27.9.1970 je poslední

nález druhu na území Moravskoslezského kraje, taxon je proto hodnocen jako vyhynulý (A1, SEDLÁČKOVÁ et PLÁŠEK 2005).

## **5 DEFINICE OHROŽUJÍCÍCH FAKTORŮ DRUHŮ A JEJICH BIOTOPŮ NA LOKALITĚ**

Jak ukazuje graf č.1 a č.2, je pokles lokalit s výskytem hořečku dlouhodobý jev. Jako společný faktor lze označit změnu způsobu hospodaření

- a) intenzifikaci zemědělství (přesun od extenzivního maloplošného k intenzivnímu velkoplošnému s jednotným načasováním seče)
- b) úbytek pastvy ovcí a koz (nedochází tak k narušování drnu, které je potřebné pro uchycení semen)
- c) ukončení hospodaření a zarůstání lokalit, popř. cílená výsadba dřevin (kompetičně slabý hořeček zde nemá šanci dlouhodobě přežít).

Pokud se týká specifických faktorů pro jednotlivé lokality lze uvést

Huslenky, Galovské louky (*Gentianella lutescens lutescens*)

- absence pastvy a zahušťování drnu,

Huslenky, Kýchová, Spálené (*Gentianella lutescens lutescens*)

- management lokality není přesně znám, populace se překvapivě drží (pomáhají ji nahodilé jevy, jako např. v roce 2008, kdy byly některé části rozhrabány medvědem),

Huslenky, Kýchová, U Korábečných (*Gentianella lutescens lutescens*)

- dlouhodobě nevhodný management, upřednostňovány jsou orchideje, proto je z pohledu hořečků načasován nevhodně,

Huslenky, Zbeličné kopečky (*Gentianella lutescens carpatica*)

- extenzivní pastva je příliš extenzivní, dopady nejsou téměř znatelné a dochází tak k zahušťování drnu.

## **6 ZÁVĚRY A DOPORUČENÍ PRO PLÁNOVÁNÍ MANAGEMENTOVÝCH ZÁSAHŮ NEBO HOSPODÁŘSKÉHO VYUŽÍVÁNÍ**

Z původních 42 historicky zaznamenaných lokalit *Gentianella lutescens lutescens* jsou v současné době známy pouze 3 lokality a z 31 historických lokalit *Gentianella lutescens carpatica* zůstala pouze 1. Všechny lokality jsou z území Zlínského kraje, pro Moravskoslezský kraj se jedná o druh vyhynulý. K drastickému úbytku lokalit došlo ve dvou vlnách - kolem poloviny 20. století a na přelomu 20. a 21. století, příčinou bylo v nižších polohách intenzifikace zemědělství, ve vyšších polohách naopak ukončení hospodaření, celkově pak útlum pastvy ovcí.

Mají-li být zbylé lokality zachovány, je nutné zavést extenzivní pastu, nebo alespoň 1 x za 3 roky intenzivně přepást. Náhradní péče - kosení lokalit je pouze dočasným řešením a oddaluje zánik populace.

Negativní výsledky na některých lokalitách mohou být dány nepříznivým rokem pro hořečky – silné kolísání kvetoucích rostlin je dobře známo. V případě příznivých let, kdy jsou populace četnější (jako byly např. 1996, 1999, 2003 a 2005), by bylo vhodné výzkum zopakovat – smysl by to mělo na lokalitách Velké Karlovice (Příschlop), Zděchov (Radošov), Karolinka (Zabité) a na Javornickém hřebeni (Ztracenec, Bukovina a Malý Javorník), který však již je na území Slovenské republiky.

Dalším vhodným rozšířením je realizace projektu na srovnání zbytkových českých (Javorníky a Bílé Karpaty) a slovenských lokalit, s navazujícím projektem na posílení populací.



## 7 BIBLIOGRAFICKÉ ÚDAJE K ZÁJMOVÉMU ÚZEMÍ

- BUBELA, J. 1879. Rostlinstvo květeny Vsetínského. Ms. Dep. in: Muzeum regionu Valašsko Vsetín.  
 DUDA, J. 1950. Beskydská vrchoviště a rašelinné louky. Přírod. Sborník Ostrav. Kraje, 11: 66-92.  
 GOGELA, F. 1902. Z květeny pahorkatiny podkarpatské na Moravě východní. Věst. Klubu Přírod. v Prostějově, 6: 107-112.  
 JEDLIČKA, J. 1951. Příspěvek k poznání květeny Moravských karpát II. Sbor. klubu přírod. v Brně za rok 1948-51, Brno, 29: 31-51.  
 PAVELKA, J., TREZNER, J., a coll. 2001. *Příroda Valašska*. ČSOP Orchidea.  
 ŘÍČAN, G. 1932. Pastviny okresu vsetínského v moravských Karpatech. Sbor. Přírod. Spol. Mor. Ostrava, 7:25-89.  
 ŘÍČAN, G. 1936. Květena okresu Vsetínského a Valašskomezříčského. Ms. Dep. In: Knih. Muzeum regionu Valašsko Vsetín.  
 TOMÁŠEK, J. 1979. Příspěvek ke květeně Javorníků. Zprávy Československé botanické společnosti 14/2: 117-142.

## 8 SEZNAM POUŽITÝCH INFORMAČNÍCH ZDROJŮ

- BRABEC, J. 2003. Studie hořečku mnohotvárného českého (*Gentianella praecox* ssp. *bohemica*) jako podklad pro záchranný program taxomů rodu *Gentianella* v ČR. 13/18 ZO ČSOP Silvatica, 79s.  
 JŮZOVÁ, B., KRUPA, M. 2008. Opylovači hořečků *Gentianella lutescens* (ssp. *lutescens*, *carpatica*). Zpráva za rok 2008 v rámci projektu Zachování biologické rozmanitosti trvalých travních porostů v pohoří Karpat v České republice prostřednictvím cíleného využití nových zdrojů financování Evropské unie (UNDP-GEF 2255/1705), 12s.  
 KIRSCHNER, J., KIRSCHNEROVÁ, L. 2000. 131. Gentianaceae Juss.- hořcovité.-In: Slavík B. (ed.) Květena České republiky, 6:72-110. Academia, Praha.  
 KIRSCHNER, J., KIRSCHNEROVÁ, L. 2002. Změny v rozšíření *Gentianella lutescens* subsp. *lutescens* a subsp. *carpatica* v České republice. Zprávy České Botanické Společnosti, Praha, 18s.  
 KLAUDISOVÁ, M. 2003. Studium vybraných fází životního cyklu *Gentianella praecox* subsp. *bohemica* a *G. amarella* subsp. *amarella*. Diplomová práce, Katedra botaniky Přírodovědecké fakulty uiverzity Karlovy, Praha, 86s.  
 KRIST, V. 1933 [1934?]. Hořce Československé republiky. Sborník Klubu přírodovědeckého XVI., Brno.  
 KRIST, V. 1937 [1935?]. Hořce Československé republiky (doplňky I.)  
 KRUPA, M. 2010. Hořeček žlutavý karpatský (*Gentianella lutescens carpatica*)– nenápadný druh pastvin. ČSOP Salamandr, Rožnov p.R., 9s.  
 KUBÁT, K. (ed.) et al. 2002. Klíč ke květeně České republiky. Academia, Praha.  
 POPELÁŘOVÁ, M., JONGEPIEROVÁ, I., KRUPA, M. 2008. Hořeček žlutavý – vymírající druh moravských Karpát, p.37-41 in Piro Z. et Wolfová J. (eds.), 2008: *Zachování biodiverzity karpatských luk*. FOA, nadační fond pro ekologické zemědělství, Praha, 108 s. ISBN 978-80-254-2795-8.  
 POPELÁŘOVÁ, M. 2010. Vliv managementových opatření na populace rodu *Gentianella* s důrazem na hořeček žlutavý karpatský (*Gentianella lutescens* subsp. *carpatica*). Arion, Rožnov p.R., 31s. nepubl.  
 REITSCHLAGER, J.P. 2000. Ekologické vazby a opylovací strategie ohroženého druhu *Gentianella bohemica* (hořeček český). Diplomová práce, Biologická fakulta Jihočeské univerzity, České Budějovice, 42s.  
 SEDLÁČKOVÁ, M., PLÁŠEK, V. 2005. Červený seznam cévnatých rostlin Moravskoslezského kraje. Čas. Slez. Muz. Opava (A), 54:97-120.  
 NEUSCHLOVÁ, Š. 1980. Rozšíření chráněných a ohrožených druhů rostlin v Javorníkách. Přírodovědecká fakulta Univerzity J.E.Purkyně v Brně, rigorózní práce.

## 9 PŘÍLOHY

**Příloha č. 1: Databáze nálezů *Gentianella lutescens lutescens***

**Příloha č. 2: Databáze nálezů *Gentianella lutescens carpatica***

**Příloha č. 3: Fotodokumentace**

Příloha č. 1: Databáze údajů o *Gentianella lutescens lutescens*

Číslo	Datum	Druh	Mapovatel	Herbář	Zdroj	Lokalizace	Počet	Poznámky
1	1824	<i>G. l. lutescens</i>	Rohrer	PRC	KRIST 1937	Javorníky		forma typica
2	4.8.1864	<i>G. l. lutescens</i>	Makowsky	BRNU	KRIST 1933; KIRSCHNER et KIRSCHNEROVÁ 2002	Frydlant, údolí Ostravice / nad obcí Frydlant nad Ostravicí		forma typica (Krist) / podobné <i>carpatica</i> (?forma serotina, Kirch.)
3	sine dato	<i>G. l. lutescens</i>	Bubela	PRC	KRIST 1937	Javorníky u Halenkova		forma serotina, cca 1884
4	1883-1886	<i>G. l. lutescens</i>	Životský	-	NEUSCHLOVÁ 1980	Halenkov, Javorníky		
5	x.7.1890	<i>G. l. lutescens</i>	Kadlečák	ROZ	KIRSCHNER et KIRSCHNEROVÁ 2002	záp. Lysé hory		
6	6.8.1902	<i>G. l. lutescens</i>	Macháček	BRNU	KRIST 1933; KIRSCHNER et KIRSCHNEROVÁ 2002	u Roušky / Růžďka, louka za Klenovem		forma typica (Krist) / podobné <i>carpatica</i> (?forma serotina, Kirch.)
7	2.7.1909	<i>G. l. lutescens</i>	Macháček	BRNU	KRIST 1933; KIRSCHNER et KIRSCHNEROVÁ 2002	Vsetín, u Pržna na Lukách / u obce Pržno blíže Vsetína		forma typica
8	sine dato	<i>G. l. lutescens</i>	Životský	PRC	KRIST 1937	na Javorníkách u Halenkova		forma typica
9	4.7.1924	<i>G. l. lutescens</i>	Říčan	BRNU	KIRSCHNER et KIRSCHNEROVÁ 2002	Růžďka, louka za Klenovem		
10	x.9.1924	<i>G. l. lutescens</i>	Petrak	BRNU	KRIST 1933; KIRSCHNER et KIRSCHNEROVÁ 2002	vrch Dušna u obce Vsetín		forma typica (Krist) / podobné <i>carpatica</i> (?forma serotina, Kirch.)
11	1924	<i>G. l. lutescens</i>	Říčan	OLM	KIRSCHNER et KIRSCHNEROVÁ 2002	Hovězí, Lány		nenalezená lokalita
12	1924	<i>G. l. lutescens</i>	Švanda	BRNM	NEUSCHLOVÁ 1980	Velké Karlovice, kóta 1 049 m n.m.		
13	x.7.1925	<i>G. l. lutescens</i>	Švanda	BRNU	KRIST 1933; NEUSCHLOVÁ 1980; KIRSCHNER et KIRSCHNEROVÁ 2002	mezi Javorníkem a Minaříkem / Velký Javorník, 1071 m n.m.		forma typica
14	sine dato	<i>G. l. lutescens</i>	Švanda	BRNU	KRIST 1933	Vsetín, na Javorníkách / Javorníky u Vsetína		malokvěté rostliny (forma depaupera) a rostliny bílé (forma alba)
15	x.7.1925	<i>G. l. lutescens</i>	nečitelný	BRNU	KIRSCHNER et KIRSCHNEROVÁ 2002	na vrchu Javorník a kóta 1056		
16	x.7.1925	<i>G. l. lutescens</i>	Říčan	PR	KIRSCHNER et KIRSCHNEROVÁ 2002	Javorníky, kóta 1008	hojně	
17	1925	<i>G. l. lutescens</i>	Švanda	BRNM	NEUSCHLOVÁ 1980	Velké Karlovice, kóta 1 014 m n.m.		
18	x.6.1926	<i>G. l. lutescens</i>	Říčan	BRNU	KIRSCHNER et KIRSCHNEROVÁ 2002	na Hrachovci, 778 m n.m.		
19	1926	<i>G. l. lutescens</i>	Říčan	OLM	KIRSCHNER et KIRSCHNEROVÁ 2002	Huslenky		
20	1926	<i>G. l. lutescens</i>	Švanda	BRNU, BRNM	NEUSCHLOVÁ 1980	Velké Karlovice, mezi kótami 1 056 a 1 019 m n.m.		
21	1926		Švanda	-	NEUSCHLOVÁ 1980	Velké Karlovice, Podřatá		louka nad školou
22	1926	<i>G. l. lutescens</i>	Švanda	-	NEUSCHLOVÁ 1980	Velké Karlovice, hřbet Javorníků, na loukách až k Malému Javorníku, dále řídčeji		

23	1926	<i>G. l. lutescens</i>	Švanda	-	NEUSCHLOVÁ 1980	Velké Karlovice, na Přischlopě	900 m
24	1926	<i>G. l. lutescens</i>	Švanda	-	NEUSCHLOVÁ 1980	Velké Karlovice, Gigule	
25	1926	<i>G. l. lutescens</i>	Říčan	-	NEUSCHLOVÁ 1980	Nový hrozenkov, Malý Javorník	na louce 960 m n.m.
26	27.6.1927	<i>G. l. lutescens</i>	Říčan	BRNU, BRNM, MZ	KRIST 1933; NEUSCHLOVÁ 1980, KIRSCHNER et KIRSCHNEROVÁ 2002	Hovězí, louky Na Hrachovci / Vsetín, Hovězí, Hrachovec	forma typica, cca 500 m
27	1.7.1927	<i>G. l. lutescens</i>	Říčan	GM	KIRSCHNER et KIRSCHNEROVÁ 2002	Vsetín, Cábské louky	
28	26.7.1927	<i>G. l. lutescens</i>	Říčan	BRNU	KRIST 1933; KIRSCHNER et KIRSCHNEROVÁ 2002	Vsetínsko, louky u Pržna / u obce Pržno blíže Vsetína	forma serotina / podobné <i>carpatica</i> (?forma <i>serotina</i> )
29	22.7.1928	<i>G. l. lutescens</i>	Říčan	BRNU	KIRSCHNER et KIRSCHNEROVÁ 2002	Vsetín, Cábské louky	
30	1928	<i>G. l. lutescens</i>	Říčan	-	NEUSCHLOVÁ 1980	Nový Hrozenkov, louka na Hrdince	nad bukovým lesemna slovenské hranici, 920 m n.m.
31	1928	<i>G. l. lutescens</i>	Říčan	-	NEUSCHLOVÁ 1980	Huslenky, na hřbetu Špádky, do údolí Uherské	JZ svah, 500 m n.m.
32	30.6.1931	<i>G. l. lutescens</i>	Říčan	GM	KIRSCHNER et KIRSCHNEROVÁ 2002	Velké Karlovice, Na Kasárni	
33	1932	<i>G. l. lutescens</i>	Říčan	-	NEUSCHLOVÁ 1980	Velké karlovice, smilková pastva na vrcholu kóty 1 019 m	
34	1932	<i>G. l. lutescens</i>	Říčan	-	NEUSCHLOVÁ 1980	Velké karlovice, smilková pastva na kótě 1 019 m	V svah
35	1932	<i>G. l. lutescens</i>	Říčan	-	NEUSCHLOVÁ 1980	Hovězí, údolí Huslenky	Z svah nad loukami za železniční zastávkou, 400-450 m n.m.
36	sine dato	<i>G. l. lutescens</i>	Říčan	-	NEUSCHLOVÁ 1980	Zděchov, pod vrcholem kóty Filka (761 m n.m.)	630 m n.m.
37	1933	<i>G. l. lutescens</i>	Říčan	-	NEUSCHLOVÁ 1980	Velké Karlovice, svah nad Stodolisky	900 m n.m.
38	1933	<i>G. l. lutescens</i>	Říčan	-	NEUSCHLOVÁ 1980	Velké Karlovice, pod Bukovinou	900 m
39	1933	<i>G. l. lutescens</i>	Říčan	-	NEUSCHLOVÁ 1980	Velké Karlovice, Bukovina, kóta 1 008 m	Z svah
40	1933	<i>G. l. lutescens</i>	Říčan	-	NEUSCHLOVÁ 1980	Velké Karlovice, Bukovina, kóta 1 008 m	S svah
41	1933	<i>G. l. lutescens</i>	Říčan	-	NEUSCHLOVÁ 1980	Velké Karlovice, Tísňavy	S svah, 700 m
42	1933	<i>G. l. lutescens</i>	Říčan	-	NEUSCHLOVÁ 1980	Velké Karlovice, na Přischlopě	900 m
43	sine dato	<i>G. l. lutescens</i>	Říčan	BRNU	KRIST 1933	Hovězí, louky nad Kobylvem	forma serotina
44	sine dato	<i>G. l. lutescens</i>	Říčan	BRNU	KRIST 1933	Zděchov	forma serotina
45	sine dato	<i>G. l. lutescens</i>	Říčan	BRNU	KRIST 1933	na Javorníkách u Vel.Karlovic	forma serotina
46	sine dato	<i>G. l. lutescens</i>	Říčan	BRNU	KIRSCHNER et KIRSCHNEROVÁ 2002; NEUSCHLOVÁ 1980	Hovězí, nad Žárcelem	500 (570) m n.m.
47	sine dato	<i>G. l. lutescens</i>	Říčan	BRNU	KIRSCHNER et KIRSCHNEROVÁ 2002	na Javorníku / Velké Karlovice, kóta 1071	forma typica
48	sine dato	<i>G. l. lutescens</i>	Říčan	BRNU	KIRSCHNER et KIRSCHNEROVÁ 2002	Velké Karlovice, Javornické louky	
49	26.7.1931	<i>G. l. lutescens</i>	Podpěra	BRNU	KIRSCHNER et KIRSCHNEROVÁ 2002	Rožnov pod Radhoštěm, vrch Bečvice	

50	x.7.1932	<i>G. l. lutescens</i>	Říčan	BRNU	KIRSCHNER et KIRSCHNEROVÁ 2002	Nový Hrozenkov, Borevská	?Borovská
51	1932	<i>G. l. lutescens</i>	Krist	BRNU	KRIST 1933	Vsetínsko, na Cábu	forma <i>serotina</i>
52	20.7.1937	<i>G. l. lutescens</i>	Zavřel	PR, OP	KIRSCHNER et KIRSCHNEROVÁ 2002	na lukách na Beneškách	Radhošťské Beskydy
53	29.6.1939	<i>G. l. lutescens</i>	Zavřel	OP	KIRSCHNER et KIRSCHNEROVÁ 2002	na úbočí Vsackého Cábu	
54	15.7.1941	<i>G. l. lutescens</i>	Skřivánek	BRNM	KIRSCHNER et KIRSCHNEROVÁ 2002	na lukách na Beneškách	Radhošťské Beskydy
55	1941	<i>G. l. lutescens</i>	Pospíšil	BRNM	NEUSCHLOVÁ 1980	Velké Karlovice, Podtaté	malá louka východně rozc., 650 m
56	1941	<i>G. l. lutescens</i>	Pospíšil	BRNM	NEUSCHLOVÁ 1980	Nový Hrozenkov, údolí Velká Vranča	S svah Kotlina, suchá louka, 780 m
57	1941	<i>G. l. lutescens</i>	Pospíšil	BRNM	NEUSCHLOVÁ 1980	Nový Hrozenkov, 800 m Z vrchu Kohútka (908 m)	S svah pod křížem, suchá louka, pískovec, 850 m n.m.
58	1943	<i>G. l. lutescens</i>	Kurka	Kurka	KIRSCHNER et KIRSCHNEROVÁ 2002	mezi Cábem a Vysokou Tanečnicí	?Stolový vrch
59	1943	<i>G. l. lutescens</i>	Kurka	Kurka	KIRSCHNER et KIRSCHNEROVÁ 2002	Kohutec	?Kohútka
60	1943	<i>G. l. lutescens</i>	Kurka	Kurka	KIRSCHNER et KIRSCHNEROVÁ 2002	pod Stolečným	?Stolový vrch
61	1943	<i>G. l. lutescens</i>	Kurka	Kurka	KIRSCHNER et KIRSCHNEROVÁ 2002	u Bystřičky, Dušná (Brdo) 700m	
62	1943	<i>G. l. lutescens</i>	Pospíšil	-	NEUSCHLOVÁ 1980	Huslenky, Galovské lúky	S svah Hrachovce, 730 m n.m.
63	1943	<i>G. l. lutescens</i>	Pospíšil	-	NEUSCHLOVÁ 1980	Huslenky, Hrachovec	700 m n.m.
64	1943	<i>G. l. lutescens</i>	Pospíšil	BRNM	NEUSCHLOVÁ 1980	Huslenky, Hrachovec	jižně trigonomu, 775 m n.m.
65	9.7.1944	<i>G. l. lutescens</i>	Pospíšil	OLM	Databáze SCHKO Beskydy	Hovězí, Rakovec	horská louka nad pramenem Zbeličného, 740 m n.m.
66	1949	<i>G. l. lutescens</i>	Pospíšil	BRNM	KIRSCHNER et KIRSCHNEROVÁ 2002	Valašské Polanky, Ondruškov	
67	9.7.1955	<i>G. l. lutescens</i>	Bednářová	PR	KIRSCHNER et KIRSCHNEROVÁ 2002	Velký Javorník, 1071 m n.m.	
68	29.7.1958	<i>G. l. lutescens</i>	Kádner	ROZ	KIRSCHNER et KIRSCHNEROVÁ 2002	Velký Javorník	vých. kóty 1036
69	10.8.1959	<i>G. l. lutescens</i>	Chrostková	PR	KIRSCHNER et KIRSCHNEROVÁ 2002	Javorníky, horské louky	podobné <i>carpatica</i> (?forma <i>serotina</i> )
70	8.6.1961	<i>G. l. lutescens</i>	Vicherek	BRNU	KIRSCHNER et KIRSCHNEROVÁ 2002	mezi Portášem a kótou 930	
71	9.8.1961	<i>G. l. lutescens</i>	Tetter	BRNU	KIRSCHNER et KIRSCHNEROVÁ 2002	Velká Smradlavá, kóta 571	podobné <i>carpatica</i> (?forma <i>serotina</i> )
72	x.8.1966	<i>G. l. lutescens</i>	Dostál	PR	KIRSCHNER et KIRSCHNEROVÁ 2002	Velké Karlovice, Lopušánky, 900 m n.m.	
73	12.7.1967	<i>G. l. lutescens</i>	Růžička	OP, MJ	KIRSCHNER et KIRSCHNEROVÁ 2002	ze Soláně na kótu Radkov	?Ratkov, 857 m m.m
74	1967	<i>G. l. lutescens</i>	Skalický	GM	Databáze SCHKO Beskydy	u silnice mezi V.Karlovicemi a Rožnovem	louka pod Radkovem, 760 m n.m.
75	12.7.1967	<i>G. l. lutescens</i>	Vondráčková	GM	KIRSCHNER et KIRSCHNEROVÁ 2002	Velké Karlovice, louka pod Radkovem	?Ratkov, u silnice směr Rožnov, 760 m n.m.

76	1967		Ressel	VM	NEUSCHLOVÁ 1980	Huslenky, Galovské lúky	S svah Hrachovce, 730 m n.m.
77	22.6.1971	<i>G. l. lutescens</i>	Hájková	FMM	-	Krásná, Zlatník	po levé straně cesty (zelená tur. značka) směr Lysá hora (před novým stavením)
78	6.7.1971	<i>G. l. lutescens</i>	Hájková	FMM	-	Staré Hamry	Pod Gruň, S expozice, spásaná louka
79	20.7.1971	<i>G. l. lutescens</i>	Hájková	FMM	-	Krásná, Zlatník	u cesty (zelená tur. značka), společně s Orchisy
80	1971		Neuschlová	-	NEUSCHLOVÁ 1980	Huslenky, údolí Hrachoveček, louka, 660 m	
81	30.6.1972	<i>G. l. lutescens</i>	Hájková	FMM	-	Krásná, Vyšní Mohelnice, Zlatník	levá strana cesty na Visalaje (asi 400 m od Zlatníku)
82	26.7.1973	<i>G. l. lutescens</i>	Hájková	FMM	-	Krásná, Zlatník	louka u potoka, 650 m n.m.
83	3.7.1973	<i>G. l. lutescens</i>	Hájková	FMM	-	Bílá, nad PR Salajka, 840 m n.m.	
84	26.7.1973	<i>G. l. lutescens</i>	Hájková	FMM	-	Krásná, Vyšní Mohelnice	osada Muroňka, louka, 682 m n.m.
85	5.7.1974	<i>G. l. lutescens</i>	Pyšek	ROZ	KIRSCHNER et KIRSCHNEROVÁ 2002	Velké Karlovice, Podřaté	
86	1976		Neuschlová	-	NEUSCHLOVÁ 1980	Velké Karlovice, smilková pastva na vrcholu kóty 1 019 m (Malý Javorník), V svah	
87	1977		Neuschlová	-	NEUSCHLOVÁ 1980	Velké Karlovice, Bukovina, kóta 1 008 m, Z svah	
88	16.7.1978	<i>G. l. lutescens</i>	Tomášek	GM	KIRSCHNER et KIRSCHNEROVÁ 2002	Karolinka	pastvina 2 km JV obce
89	1978		Neuschlová	-	NEUSCHLOVÁ 1980	Huslenky, údolí Uherská, pastva mezi lesíky na hřebeni ke Hrachovci, JZ svah, 740m	

90	1978		Neuschlová	-	NEUSCHLOVÁ 1980	Huslenky, pastva mezi lesy, po cestě od samoty U Kučerů do údolí Kychové, 540 m		
91	1978		Neuschlová	-	NEUSCHLOVÁ 1980	Velké Karlovice, hřeben kóty 1056 m		
92	1982	<i>G. l. lutescens</i>	Neuschlová	-	NEUSCHLOVÁ 1982	Huslenky, SPR Galovské lúky		na dvou místech - 720 a 740 m n.m.
93	24.6.1988	<i>G. l. lutescens</i>	Hlaváček	HOMP	KIRSCHNER et KIRSCHNEROVÁ 2002	Velké Karlovice		louka při cestě mezi rozcestníkem Přischlop (850 m n.m.) a obcí
94	2.7.1996	<i>G. l. lutescens</i>	Sedláčková	NJM	KIRSCHNER et KIRSCHNEROVÁ 2002	Huslenky, Kychová, Nad Korábečnými		záp.svahy, 450 m n.m.
95	2000	<i>G. l. lutescens</i>	Chytil	-	KIRSCHNER et KIRSCHNEROVÁ 2002	Huslenky, Kychová, U Korábečníků	100-200	svahy nad pravým břehem potoka Kýchová, cca 1,2km SV kóty Hrachovec
96	2007	<i>G. l. lutescens</i>	Jůzová, Krupa	-	JŮZOVÁ et KRUPA 2007	Huslenky, Kychová, U Korábečných		7
97	2007	<i>G. l. lutescens</i>	Jůzová, Krupa	-	JŮZOVÁ et KRUPA 2007	Huslenky, Kychová, Spálené	200-220	
98	2007	<i>G. l. lutescens</i>	Jůzová, Krupa	-	JŮZOVÁ et KRUPA 2007	Huslenky, PR Galovské louky		87na dvou místech
99	2008	<i>G. l. lutescens</i>	Jůzová, Krupa	-	JŮZOVÁ et KRUPA 2008	Huslenky, Kychová, Spálené		65
100	2008	<i>G. l. lutescens</i>	Jůzová, Krupa	-	JŮZOVÁ et KRUPA 2008	Huslenky, PR Galovské louky		10na jednom místě

Vysvětlivky:BRNM	Moravské zemské muzeum v Brně
BRNU (dříve HB)	Katedra systematické botaniky a geobotaniky, Přírodovědecká fakulta Masarykovy univerzity v Brně
FMM	Muzeum Beskyd Frýdek-Místek
GM (dříve OVM ZL)	Muzeum jihovýchodní Moravy ve Zlíně
HOMP	Okresní muzeum v Příbrami
MJ	Muzeum Vysočiny v Jihlavě
MP	Východočeské muzeum v Pardubicích
MZ	Jihomoravské muzeum ve Znojmě
NJM	Muzeum Novojičínska Nový Jičín
OLM (dříve OVM OL)	Vlastivědné muzeum v Olomouci

OP	Slezské zemské muzeum v Opavě
PR	Botanické oddělení Přírodovědeckého muzea Národního muzea v Praze
PRC (dříve PKU)	Katedra botaniky Přírodovědecké fakulty Univerzity Karlovy v Praze
ROZ	Středočeské muzeum v Roztokách u Prahy
VM (dříve OVM VS)	Okresní vlastivědné muzeum Vsetín, přírodovědné oddělení ve Valašském Meziříčí
-	nejedná se o herbářovou položku, jde o literární údaj, ústní sdělení nebo vlastní zjištění



Příloha č. 2: Databáze údajů o *Gentianella lutescens carpatica*

Číslo	Datum	Druh	Mapovatel	Herbář	Zdroj	Lokalizace	Početnost	Poznámky
1	sine dato	<i>G. l. carpatica</i>	Bubela	PRC	KRIST 1937	Vsetín, na vrších nad hutí		cca 1884
2	sine dato	<i>G. l. carpatica</i>	Bubela	PRC	KRIST 1937	Vsetín, holé vrchy nad potůčky k Lípovému		cca 1884
3	29.8.1901	<i>G. l. carpatica</i>	Macháček	BRNU	KIRSCHNER et KIRSCHNEROVÁ 2002	Růžďka, Páleniska		
4	1903	<i>G. l. carpatica</i>	Weeber	BRNU	KRIST 1933; KIRSCHNER et KIRSCHNEROVÁ 2002	na Kotouči u Štramberka		možný, ale těžko ověřitelný výskyt
5	X.9.1910	<i>G. l. carpatica</i>	Petrak	BRNM, BRNU	KRIST 1933; KIRSCHNER et KIRSCHNEROVÁ 2002	Vsetín, Bobrky		
6	1.8.1920	<i>G. l. carpatica</i>	Řičan	OLM	KIRSCHNER et KIRSCHNEROVÁ 2002	Hovězí, pastviny nad Lány		
7	1920	<i>G. l. carpatica</i>	Ráliš	OLM	KIRSCHNER et KIRSCHNEROVÁ 2002	Masarykova chata		S svah Beskydu
8	5.9.1921	<i>G. l. carpatica</i>	Řičan	BRNU	KRIST 1933; KIRSCHNER et KIRSCHNEROVÁ 2002	Vsetín, Hovězí, Lány, Na Slepčově / Hovězí, Lány		nenalezená lokalita
9	1922	<i>G. l. carpatica</i>	Servít	BRNU	KRIST 1933; KIRSCHNER et KIRSCHNEROVÁ 2002	Valašské Meziříčí u Babince		nenalezená lokalita
10	1922	<i>G. l. carpatica</i>	Servít	BRNU	KIRSCHNER et KIRSCHNEROVÁ 2002	Valašské Meziříčí, Palečkův palouk pod Šukem ? lesem		nenalezená lokalita
11	1924	<i>G. l. carpatica</i>	Řičan	OLM	KIRSCHNER et KIRSCHNEROVÁ 2002	Hovězí, Lány		nenalezená lokalita
12	X.8.1926	<i>G. l. carpatica</i>	Řičan	BRNU, BRNM	NEUSCHLOVÁ 1980, KIRSCHNER et KIRSCHNEROVÁ 2002	Zděchov, pastviny nad obcí pod Hradiskem		700 m n.m.
13	1.9.1926	<i>G. l. carpatica</i>	Řičan	BRNU	KIRSCHNER et KIRSCHNEROVÁ 2002	Hovězí, Lány		nenalezená lokalita
14	5.9.1926	<i>G. l. carpatica</i>	Řičan	BRNM	KIRSCHNER et KIRSCHNEROVÁ 2002	Velké Karlovice, vrch Velký Javorník		1056 m n.m.
15	1926	<i>G. l. carpatica</i>	Otruba	OLM	KIRSCHNER et KIRSCHNEROVÁ 2002	hřeben vrchu Beskyd		nad obcí Bílá
16	X.8.1927	<i>G. l. carpatica</i>	Řičan	BRNU	KIRSCHNER et KIRSCHNEROVÁ 2002	Hovězí, pastviny na vrchu Kobyllov		
17	1928	<i>G. l. carpatica</i>	Řičan	-	NEUSCHLOVÁ 1980	Hovězí, na kopci Slepčově, směrem ke hřbitovu do Huslenek, 500 m		
18	1932	<i>G. l. carpatica</i>	Řičan	-	NEUSCHLOVÁ 1980	Zděchov, pastva v trati Tanečnice, na jižním svahu Filky, 2 km blíže k údolí Huslenky, 600-650 m		
19	1932	<i>G. l. carpatica</i>	Řičan	-	NEUSCHLOVÁ 1980	Velké Karlovice, stará pastva na hřebenu Javorníčku		900 m n.m.
20	1933	<i>G. l. carpatica</i>	Řičan	-	NEUSCHLOVÁ 1980	Velké Karlovice, Gigule		
21	sine dato	<i>G. l. carpatica</i>	Řičan	BRNU	KRIST 1933	Pulčiny u Valašských Klobouk		
22	sine dato	<i>G. l. carpatica</i>	Úlehla	PRC	KRIST 1937	u Vsetína		
23	1941	<i>G. l. carpatica</i>	Horák	MP	KIRSCHNER et KIRSCHNEROVÁ 2002	na Gruni, 800 m n.m.		

24	1942	<i>G. l. carpatica</i>	Pospíšil	BRNM	NEUSCHLOVÁ 1980	Zděchov, pastvina Dolní Matušky, jižně obce	hojně	pískovec, cca 700 m
25	25.8.1944	<i>G. l. carpatica</i>	Jedlička	GM	NEUSCHLOVÁ 1980, KIRSCHNER et KIRSCHNEROVÁ 2002	Zděchov, pastviny nad obcí		700 (750) m n.m.
26	1951		Jedlička		NEUSCHLOVÁ 1980	Zděchov, pastviny nad obcí pod Hradiskem		700 m n.m.
27	18.9.1954	<i>G. l. carpatica</i>	Pospíšil	OLM	Databáze SCHKO Beskydy	Zděchov, pastvina Matušky		
28	18.9.1954	<i>G. l. carpatica</i>	Pospíšil	OLM, BRNM	Databáze SCHKO Beskydy, NEUSCHLOVÁ 1980	Pulčín, pastvina u skal		
29	21.9.1954	<i>G. l. carpatica</i>	Pospíšil	OLM	Databáze SCHKO Beskydy	Vsetín, Hrbová, pastvina		herb. <i>G. Polymorpha</i> ssp. <i>praecox</i>
30	25.9.1954	<i>G. l. carpatica</i>	Pospíšil	OLM	Databáze SCHKO Beskydy	Valašské Meziříčí, Malá Lhotka		u znač. cesty k nádraží Bystřička
31	29.9.1954	<i>G. l. carpatica</i>	Pospíšil	OLM	Databáze SCHKO Beskydy	Valašská Senice, na úpatí Žárného		
32	1954	<i>G. l. carpatica</i>	Pospíšil	BRNM	KIRSCHNER et KIRSCHNEROVÁ 2002	Zděchov, pastviny nad obcí		700 m n.m.
33	9.9.1956	<i>G. l. carpatica</i>	Pokluda	BRNM	KIRSCHNER et KIRSCHNEROVÁ 2002	Střelná u Horní Lidče		na pastvisku, 600 m n.m.
34	X.9.1956	<i>G. l. carpatica</i>	Kilián	OP	KIRSCHNER et KIRSCHNEROVÁ 2002	na hřebenu od Beskydu na Bobek		nad obcí Bílá
35	28.8.1957	<i>G. l. carpatica</i>	Kilián	OP	KIRSCHNER et KIRSCHNEROVÁ 2002	na hřebenu od Beskydu na Bobek		nad obcí Bílá
36	24.9.1958	<i>G. l. carpatica</i>	Deyl	PR	KIRSCHNER et KIRSCHNEROVÁ 2002	mezi obcemi Horní Lideč a Střelná		
37	sine dato	<i>G. l. carpatica</i>	Ressel	VM	Databáze SCHKO Beskydy	Vsetín, Jasénka		svažitá louka u lesa
38	25.9.1962	<i>G. l. carpatica</i>	Duda	OP	KIRSCHNER et KIRSCHNEROVÁ 2002	vrch Konečná		
39	23.8.1963	<i>G. l. carpatica</i>	Kilián	FMM, OP, MP	KIRSCHNER et KIRSCHNEROVÁ 2002	hřeben vrchu Beskyd		nad obcí Bílá, severní svah, 850 m n.m.
40	7.9.1963	<i>G. l. carpatica</i>	Ráliš	NJM	-	Masarykova chata		Bumbálka?
41	1967	<i>G. l. carpatica</i>	Dostál	PR	KIRSCHNER et KIRSCHNEROVÁ 2002	Pulčinské skály u Lidečka		680 m n.m.
42	29.8.1970	<i>G. l. carpatica</i>	Kilián	FMM, OP	KIRSCHNER et KIRSCHNEROVÁ 2002	hřeben vrchu Beskyd		nad obcí Bílá, pastvina
43	27.9.1970	<i>G. l. carpatica</i>	Duda	OP	KIRSCHNER et KIRSCHNEROVÁ 2002	vrch Konečná		
44	21.9.1974	<i>G. l. carpatica</i>	Duda	GM	KIRSCHNER et KIRSCHNEROVÁ 2002	Pulčín		herb. <i>G. Praecox</i>
45	1974	<i>G. l. carpatica</i>	Neuschlová	-	NEUSCHLOVÁ 1980	Karolinka, údolí Stanovnice, Zabité		louky 550 m n.m.
46	10.9.1977	<i>G. l. carpatica</i>	Tomášek	GM	KIRSCHNER et KIRSCHNEROVÁ 2002	Huslenky, okraj lesa, pastvina 2,5km JV obce		herb. <i>G. Praecox</i> ssp. <i>Carpatica</i>
47	18.9.1977	<i>G. l. carpatica</i>	Valchař	VM	NEUSCHLOVÁ 1980, Databáze SCHKO Beskydy	Halenkov, Černé, louka na hřebeni		mezi údolím Černé a Provazníčkem, 500 m
48	9.9.1978	<i>G. l. carpatica</i>	Tomášek	GM	KIRSCHNER et KIRSCHNEROVÁ 2002	Huslenky, Bařiny, stráž k údolí Kýčová, 2km V obce	bohatá lok.	herb. <i>G. Praecox</i> ssp. <i>Carpatica</i>
49	1978	<i>G. l. carpatica</i>	Valchař	-	Databáze SCHKO Beskydy	Vsetín, nad Hutí, Trojúhelník		
50	1978	<i>G. l. carpatica</i>	Tomášek	GM	Databáze SCHKO Beskydy	Karolinka, pastvina 2km JV obce		herb. <i>G. Praecox</i> ssp. <i>Carpatica</i>

51	1978	<i>G. l. carpatica</i>	Neuschlová	-	NEUSCHLOVÁ 1980	Huslenky, údolí Kychová, S svah kóty 502 m, 420-440 m, pastvina		
52	1978	<i>G. l. carpatica</i>	Neuschlová	-	NEUSCHLOVÁ 1980	Huslenky, Kychová, V svah kóty 502 m, pastva 480 m		
53	1978	<i>G. l. carpatica</i>	Neuschlová	-	NEUSCHLOVÁ 1980	Huslenky, hřbet mezi Hlubočkem a Zbeličným potokem, kóta 503 m	hojně	
54	1978	<i>G. l. carpatica</i>	Trlicová	-	NEUSCHLOVÁ 1980	Karolinka, hřeben Zabitá		svah 600 m n.m.
55	1978	<i>G. l. carpatica</i>	Trlicová	-	NEUSCHLOVÁ 1980	Karolinka, hřeben Zabitá		na svahu 560 m n.m.
56	1979	<i>G. l. carpatica</i>	Tomášek	-	TOMÁŠEK 1979	Karolinka, louka 1,5km VJV obce		
57	1979	<i>G. l. carpatica</i>	Tomášek	GM	Databáze SCHKO Beskydy	Velké Karlovice, údolí Pluskovec		horská louka 4km JV obce
58	1979	<i>G. l. carpatica</i>	Tomášek	GM	Databáze SCHKO Beskydy	Velké Karlovice, Bukovina		pastvina 5,5km JV obce
59	X.9.1988	<i>G. l. carpatica</i>	Kyslingrová	-	KYSLINGROVÁ 1988	Valašská Senice, Žárné	20	záchranná plocha fytogenofondu
60	10.10.1990	<i>G. l. carpatica</i>	Lustyk	BRNU	KIRSCHNER et KIRSCHNEROVÁ 2002	Huslenky, Hluboček, Zbeličné kopečky		300 m n.m., JJV kóty Zbeličný (460 m n.m.)
61	26.10.1990	<i>G. l. carpatica</i>	Lustyk	BRNM	KIRSCHNER et KIRSCHNEROVÁ 2002	Valašská Senice, Žárné		pastvina (480 m n.m.), 1km JV kóty Františkův vrch (718 m n.m.)
62	1992	<i>G. l. carpatica</i>	Lustyk	-	HADINEC et al. 2002	Valašská Senice, Žárné	15	pastvina (480 m n.m.), 1km JV kóty Františkův vrch (718 m n.m.)
63	1992	<i>G. l. carpatica</i>	Štromajer	-	KIRSCHNER et KIRSCHNEROVÁ 2002	Huslenky, Kýchová (mezi údolím Kýchová a Hluboček)	30	1,4km SSV od kóty Hrachovec (776,7)
64	1999	<i>G. l. carpatica</i>	Štromajer	-	KIRSCHNER et KIRSCHNEROVÁ 2002	Huslenky, Kýchová, 0,4km Z od samoty U Kučerů (mezi údolím Kýchová a Hluboček)	50	1,25km SSV od kóty Hrachovec (776,7)
65	1999	<i>G. l. carpatica</i>	Přikryl	-	Databáze SCHKO Beskydy	Zděchov, Radošov	20	
66	10.9.2002	<i>G. l. carpatica</i>	Škrott	-	KIRSCHNER et KIRSCHNEROVÁ 2002	Huslenky, Kýchová, 0,4km Z od samoty U Kučerů (mezi údolím Kýchová a Hluboček)	11	1,25km SSV od kóty Hrachovec (776,7)
67	10.9.2002	<i>G. l. carpatica</i>	Škrott	-	KIRSCHNER et KIRSCHNEROVÁ 2002	Huslenky, Kýchová (mezi údolím Kýchová a Hluboček)	1	1,4km SSV od kóty Hrachovec (776,7)
68	X.9.2005	<i>G. l. carpatica</i>	Štromajer	-	POPELÁŘOVÁ et al. 2008	Huslenky, mezi údolím Kýchová a Hluboček	12	na dvou místech
69	15.9.2007	<i>G. l. carpatica</i>	Jůzová, Krupa	-	JŮZOVÁ et KRUPA 2007	Huslenky, Kýchová (Hluboček)	151	v tom 1ex. cca 200m JJZ
70	X.9.2007	<i>G. l. carpatica</i>	Popelářová	-	KRUPA 2010	Huslenky, Uherská	1	

71	1.9.2008	<i>G. l. carpatica</i>	Jůzová, Krupa	-	JŮZOVÁ et KRUPA 2008	Huslenky, Kýchová (Hluboček)	60
72	17.9.2008	<i>G. l. carpatica</i>	Popelářová	-	Databáze SCHKO Beskydy	Huslenky, Kýchová (Hluboček)	105
73	21.9.2009	<i>G. l. carpatica</i>	Popelářová	-	Databáze SCHKO Beskydy	Huslenky, Kýchová (Hluboček)	160
74	X.9.2009	<i>G. l. carpatica</i>	Popelářová	-	POPELÁŘOVÁ 2009	Huslenky, mezi údolím Kýchová a Hluboček	6 na jednom místě

Vysvětlivky: BRNM	Moravské zemské muzeum v Brně
BRNU (dříve HB)	Katedra systematické botaniky a geobotaniky, Přírodovědecká fakulta Masarykovy univerzity v Brně
FMM	Muzeum Beskyd Frýdek-Místek
GM (dříve OVM ZL)	Muzeum jihovýchodní Moravy ve Zlíně
HOMP	Okresní muzeum v Příbrami
MJ	Muzeum Vysočiny v Jihlavě
MP	Východočeské muzeum v Pardubicích
MZ	Jihomoravské muzeum ve Znojmě
NJM	Muzeum Novojičínska Nový Jičín
OLM (dříve OVM OL)	Vlastivědné muzeum v Olomouci
OP	Slezské zemské muzeum v Opavě
PR	Botanické oddělení Přírodovědeckého muzea Národního muzea v Praze
PRC (dříve PKU)	Katedra botaniky Přírodovědecké fakulty Univerzity Karlovy v Praze
ROZ	Středočeské muzeum v Roztokách u Prahy
VM (dříve OVM VS)	Okresní vlastivědné muzeum Vsetín, přírodovědné oddělení ve Valašském Meziříčí
-	nejedná se o herbářovou položku, jde o literární údaj, ústní sdělení nebo vlastní zjištění

**Příloha č. 3: Fotodokumentace**



**Foto č. 1:** Lokalita *Gentianella lutescens lutescens*- Galovské louky (4.7.2010)



**Foto č. 2:** Lokalita *Gentianella lutescens carpatica* - Huslenky, Zbeličné kopečky (5.9.2010)



**Foto č. 3:** Detail kvetoucí *Gentianella lutescens lutescens* - Huslenky, Spálené (3.7.2010)



**Foto č. 4:** Čmelák *Megabombus silvarum* opylující *Gentianella lutescens carpatica* (5.9.2010)

